

La démarche Qualité au Vinatier

L'établissement est engagé depuis de nombreuses années dans une démarche globale "Qualité et Sécurité des Soins" afin de garantir au mieux la qualité et l'efficacité des prises en charge, d'assurer la sécurité des patients et de diminuer la survenue des événements indésirables associés aux soins.



Cet engagement repose notamment sur la politique qualité, qui articule huit axes stratégiques structurants :

- L'intégration de l'**expérience patient** comme levier d'évolution des pratiques ;
- La **réduction des pratiques coercitives** dans une logique éthique et partenariale ;
- Le renforcement du **pilotage polaire**, garant de proximité et d'adaptation ;
- Le **management par les processus**, pour structurer les actions autour des parcours de soins ;
- La relance des **évaluations des pratiques professionnelles**, en résonance avec les réalités cliniques ;
- La consolidation de la **prévention du risque infectieux**, dans une approche transversale adaptée à la psychiatrie.

Chaque axe repose sur une volonté partagée : celle de **mobiliser** les professionnels, de **donner du sens** aux actions engagées, de **renforcer les outils de pilotage** et de garantir la **cohérence institutionnelle** dans un environnement complexe et en constante évolution.

La déclinaison de la qualité et la sécurité des soins en interne

Les **contrats de pôle** engagent ces derniers mettre en œuvre une organisation interne permettant la déclinaison de la politique institutionnelle à l'échelle des pôles et services.

Chaque contrat comporte des objectifs précis, mesurés avec des indicateurs basés sur les Indicateurs Qualité et Sécurité des Soins (IQSS) nationaux, les résultats d'audits internes et sur les objectifs propres à chaque structure.

La Département Qualité Sécurité Hygiène (DQSH)

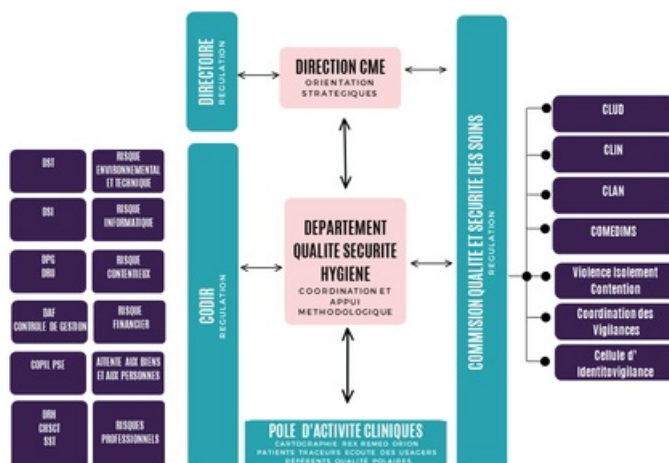
Le DQSH assume un rôle de conseil auprès de la Commission Médicale d'Établissement et de la direction de l'établissement, de coordination de l'ensemble des actions d'améliorations de la qualité ou de réduction des risques, de prestataire méthodologique interne.

Ses missions principales sont :

- L'**appui et le soutien méthodologique de la Commission Qualité Sécurité des Soins (CQSS)**, des sous-commissions et des groupes de travail et/ou d'évaluation de pratiques professionnelles
- L'**appui et le soutien méthodologique aux pôles d'activité clinique** dans leurs démarches de cartographie, d'analyse des événements et d'évaluation des pratiques
- La **centralisation des différentes informations** concernant la démarche qualité et la sécurité des soins, ceci dans les différentes

dimensions de l'établissement (soignante, administrative, logistique et technique)

- Le **suivi des différentes actions** des gestionnaires de risques et des vigilants
- L'**analyse des événements indésirables graves** (EIG) en collaboration avec les pôles et les directions concernées
- L'**analyse et le suivi des événements indésirables** associés aux soins et des erreurs médicamenteuses. Le suivi et l'évaluation des actions de réduction des risques a priori et a posteriori en lien avec la Direction des Soins
- Le **recueil et le suivi des indicateurs qualité IQS** (Indicateurs de la Qualité et de la Sécurité des Soins), Incitation Financière à la Qualité (IFAQ) et des indicateurs internes à l'établissement
- La **formation et la sensibilisation** des personnels aux démarches qualité et sécurité des soins
- Le **suivi et la veille réglementaire** et documentaire relevant de son domaine de compétence
- La mise en œuvre de la **procédure de certification**.



Les indicateurs de la Qualité et sécurité des soins

Conformément aux dispositions prévues par la Loi n°2009-879 du 21 juillet 2009 le Centre Hospitalier Le Vinatier met à la disposition du public les résultats des indicateurs de qualité et de sécurité des soins (IQSS).

Un indicateur de qualité et de sécurité des soins est un outil de mesure d'un état de santé, d'une pratique, d'une organisation ou de la survenue d'un événement, qui permet d'évaluer de manière valide et fiable la qualité des soins et son évolution dans le temps. Ils évaluent la structure, le processus ou le résultat, et peuvent être recueillis à partir de différentes sources de données.

Pour la mesure de ces indicateurs en 2022, il a été défini les deux périmètres suivants :

- Dossier patient en santé mentale : périmètre « hospitalisation à temps plein »
- Dossier patient en secteur SSR (soins de suite et de réadaptation)

Les IQSS en psychiatrie, calculés à partir de l'analyse des dossiers patient informatisés, sont les suivants :

La qualité de la lettre de liaison à la sortie en psychiatrie

Cet indicateur évalue la qualité de la lettre de liaison à la sortie d'hospitalisation, élément du dossier patient qui favorise la continuité des soins et le lien avec le médecin traitant.

Cette lettre résume les conclusions de l'hospitalisation et établit des préconisations de prise en charge après la sortie pour garantir une coordination hôpital/ville.

L'évaluation et prise en charge de la douleur somatique en psychiatrie

Cet indicateur évalue la qualité de l'évaluation de la douleur somatique, sa réévaluation et la mise en œuvre d'une stratégie de prise en charge de la douleur.

L'évaluation cardio-vasculaire et métabolique chez les patients adultes en psychiatrie

Cet indicateur évalue la qualité de l'évaluation du risque cardio-vasculaire et métabolique.

L'indicateur est dit composite et comprend la recherche :

- des antécédents cardiovasculaires et métaboliques ainsi que des facteurs de risque thromboembolique,

- de la traçabilité d'une mesure de la pression artérielle et de plusieurs paramètres anthropométriques,
- d'une conclusion médicale vis-à-vis d'un électrocardiogramme,
- d'un bilan lipidique et glycémique.

Le repérage et proposition d'aide à l'arrêt des addictions chez les patients adultes en psychiatrie

Cet indicateur évalue l'identification et la proposition d'aide à l'arrêt des consommations de tabac, d'alcool et de cannabis.

L'évaluation gastro-intestinale chez les patients adultes en psychiatrie

Cet indicateur mesure la traçabilité de la recherche de troubles de transit (constipation, fécalome, occlusion intestinale...) et de troubles de la déglutition chez les patients traités par des psychotropes notamment des antipsychotiques.

Les IQSS en unité de Soins de Suite et de Réadaptation SSR calculés à partir de l'analyse des dossiers patient informatisés

Le projet de soins, projets de vie en SSR

Cet indicateur évalue la traçabilité et l'existence d'un projet de soins élaboré en collaboration avec le patient et ses aidants suite à un examen médical et psychologique ainsi qu'une évaluation sociale.

La qualité de la lettre de liaison à la sortie en SSR

(voir plus haut, qualité de la lettre de liaison à la sortie en psychiatrie)

L'évaluation et prise en charge de la douleur en SSR

(voir plus haut, évaluation et prise en charge de la douleur somatique en psychiatrie)

L'IQSS - e-Satis mesure de la satisfaction et de l'expérience des patients hospitalisés

Calculés à partir d'un questionnaire validé par la Haute Autorité de Santé, adressé aux patients ayant effectué un séjour d'hospitalisation de plus de 48 heures. Ce dispositif, appliqué au niveau national depuis avril 2016, permet de mesurer la "satisfaction patient".

Voir aussi

[Consulter le rapport de certification d'établissement](#)

[Consulter l'ensemble des indicateurs qualité de l'établissement](#) 